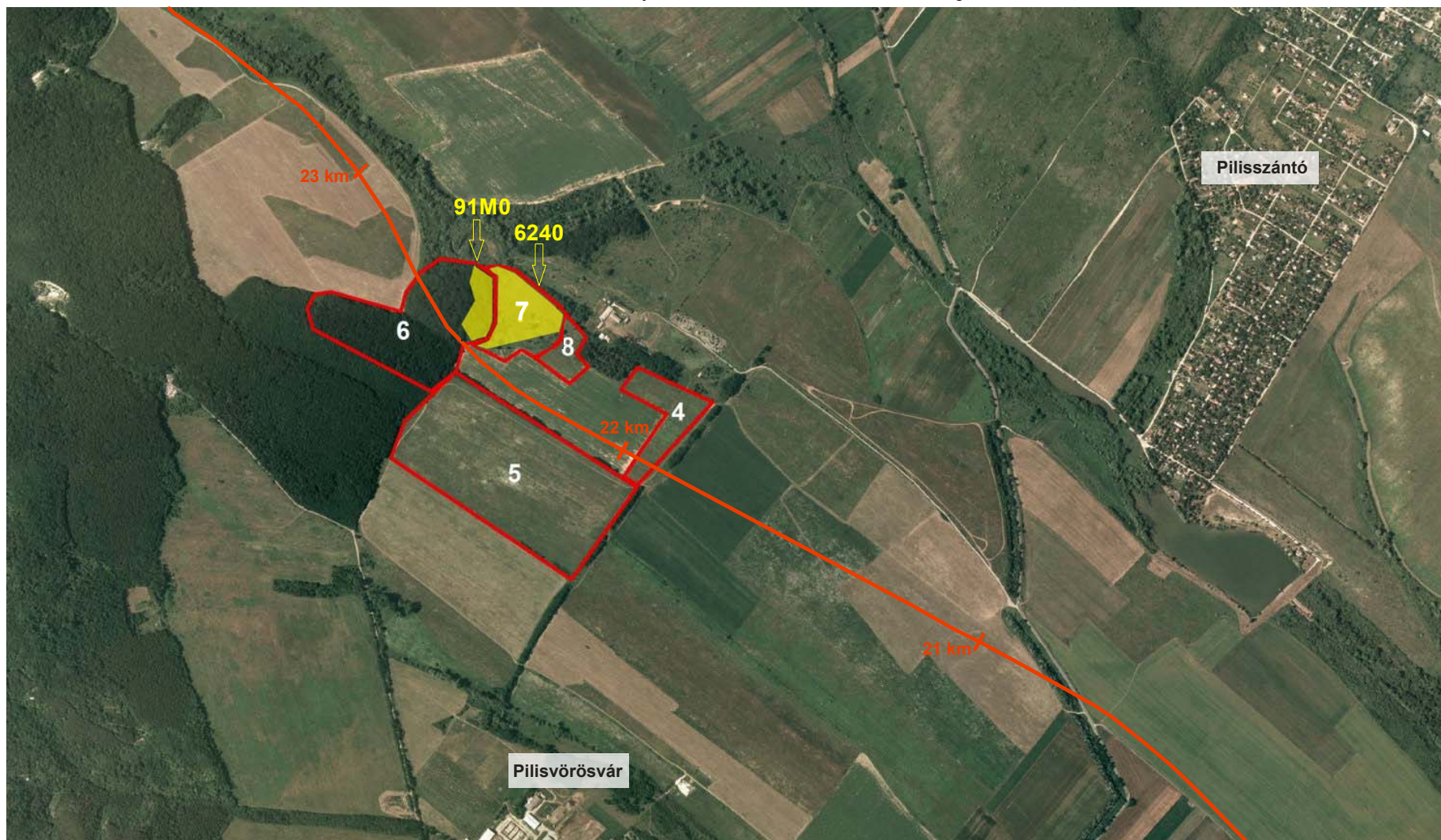


13. ábra: A 4-8. élőhelyfoltok Pilisvörösvár-Pilisszántó térségében



Jelmagyarázat: "A" nyomvonalváltozat: piros vonal; élőhelyfoltok: bordó körvonalak

4. élőhely-folt

- Természetesség: 3
- ÁNÉR: OCxH5axOD
- Natura 2000 élőhely: nincs
- Védelmi státusz: Nemzeti Ökológiai Hálózat
- Nyomvonal szakasz: "A" nyomvonal 21+850 - 22+650 km

5-10 éves parlag, amely jól regenerálódik. Nyugatról szántó határolja. Korábban löszös alapkőzeten kialakult száraz gyepek és franciaperjés kaszáló lehetett, erre utal az, hogy a szárazabb magasan fekvő részekben egy barázdált csenkesz (*Festuca rupicola*) dominálta, a nedvesebb részekben (kisebb részesezés) egy ecsetpázsit és franciaperje (*Arrhenatherum elatius*) dominálta gyepek regenerálódtak. A szárazabb részekben a barázdált csenkeszen kívül számos természetes gyepekre jellemző vázfaj és színező elem található. Ilyenek például a tejoltó galaj (*Galium verum*), közönséges legyezőfü (*Filipendula vulgaris*), közönséges párlófű (*Filipendula vulgaris*), mezei cickafark (*Achillea collina*), csattogó szamóca (*Fragaria viridis*), édeslevelű csüdfű (*Astragalus glycyphyllos*), réti hölgymál (*Hieracium caespitosum*). A nedves foltokban a vészfüvek mellett természetes színező elemeket nem lehet találni, azonban jelentős mennyiségben van jelen a zavarást jelző hamvas szeder (*Rubus caesius*) és a kanadai aranyvessző (*Solidago canadensis*). A száraz gyepekben az út mentén elszórva a védett konkoly (*Agrostemma githago*) egyedei vannak jelen (10 egyed).



6. fénykép: A tanyától délre található parlag

4. élőhely-folt jellemzése	
Élőhely leírás	5-10 éves regenerálódó parlag. Száraz löszgyepi jellegű viszonylag fajgazdag, regenerálódó másodlagos gyeppel.
Domináns fajok	Barázdált csenkesz (<i>Festuca rupicola</i>)
Szubdomináns fajok	Réti ecsetpázsit (<i>Alopecurus pratensis</i>), Tejoltó galaj (<i>Galium verum</i>), Réti perje (<i>Poa pratensis</i>), Ezürtös pipó (<i>Potentilla argentea</i>), Kanadai aranyvessző (<i>Solidago canadensis</i>)
Színezőelemek	Mezei cickafark (<i>Achillea collina</i>), Közönséges párlófű (<i>Agrimonia eupatoria</i>), Vetési konkoly (<i>Agrostemma githago</i>), Franciaperje (<i>Arrhenatherum elatius</i>), Édeslevelű csüdfű (<i>Astragalus glycyphyllos</i>), Közepes rezgőfű (<i>Briza media</i>), Csomós ebír (<i>Dactylis glomerata</i>), Mezei iringó (<i>Eryngium campestre</i>), Közönséges legyezőfű (<i>Filipendula vulgaris</i>), Csattogó szamóca (<i>Fragaria viridis</i>), Ezüstös hölgyfű (<i>Hieracium pilosella</i>), Réti margitvirág (<i>Leucanthemum vulgare</i>), Réti útifű (<i>Plantago media</i>), Sokvirágú boglárka (<i>Ranunculus polyanthemos</i>), Hamvas szeder (<i>Rubus caesius</i>), Mezei sóska (<i>Rumex acetosa</i>), Egynyári seprence (<i>Stenactis annua</i>), Hegyi here (<i>Trifolium montanum</i>)

5. élőhely-folt

- Természetesség: 4
- ÁNÉR: E1
- Natura 2000 élőhely: nincs
- Nyomvonal szakasz: „A” nyomvonal 21+850 - 22+650 km



7. fénykép: Franciaperjés kaszáló

Nedves, franciaperjés kaszálórét, amelyben helyenként szárazabb foltok is találhatóak barázdált csenkessel (*Festuca rupicola*). A kaszálóréten a domináns faj a franciaperje (*Arrhenatherum elatius*). Emellett a réti perje (*Poa pratensis*) és a csomós ebír (*Dactylis glomerata*) van jelen, mint szálfű. Aljfüként számos helyen a barázdált csenkesz (*Festuca rupicola*) is megtalálható. Fajkészletében védett vagy különleges fajok nem fordulnak elő, azonban gyomok sem. Színező elemek a közönséges párlófű (*Agrimonia eupatoria*), tejtoltó galaj (*Galium verum*), réti hölgymál (*Hieracium caespitosum*), vörös fogfű (*Odontites rubra*), lándzsás- (*Plantago lanceolata*) és réti útifű (*Plantago media*).

5. élőhely-folt jellemzése	
Élőhely leírás	Nedves franciaperjés kaszálórét.
Domináns fajok	Franciaperje (<i>Arrhenatherum elatius</i>)
Szubdomináns fajok	Mezei cickafark (<i>Achillea collina</i>), Apró szulák (<i>Convolvulus arvensis</i>), Csomós ebír (<i>Dactylis glomerata</i>), Réti perje (<i>Poa pratensis</i>), Lándzsás útifű (<i>Plantago lanceolata</i>)
Színezőelemek	Közönséges párlófű (<i>Agrimonia eupatoria</i>), Közönséges bábakalács (<i>Carlina vulgaris</i>), Vörös csenkesz (<i>Festuca rubra</i>), Barázdált csenkesz (<i>Festuca rupicola</i>), Tejtoltó galaj (<i>Galium verum</i>), Réti hölgymál (<i>Hieracium caespitosum</i>), Vörös fogfű (<i>Odontites rubra</i>), Réti útifű (<i>Plantago media</i>), Gyepűrózsa (<i>Rosa canina</i>), Egynyári seprence (<i>Stenactis annua</i>)

6. élőhely-folt

- Természetesség: 3-4
- ÁNÉR: L2a
- Natura 2000 élőhely: 91M0
- Védettségi státusz: Natura 2000, Nemzeti Ökológiai Hálózat
- Nyomvonal szakasz: a nyomvonal a 22+500 km szelvényénél 200 méter hosszan, az élőhely foltot érinti, viszont ezen terület nem része a Natura 2000 hálózatnak

Középkorú cseres tölgyes, amelynek a keleti része (kb. 50 méter szélességben Natura 2000 terület része). A csertölgy (*Quercus cerris*) mezei juharral (*Acer campestre*) elegyedik, amely mind az első, második lombkoronaszintben is jelen van. A felsőbb szintekben helyenként akác is előfordul. Gyertyán (*Carpinus betulus*) csak szálanként található. Cserjeszintje szegényes, döntőrészt a mezei juhar (*Acer campestre*) újulata, bodza, egybibés galagonya (*Crataegus monogyna*) és a csikos kecskerágó (*Euonymus europaeus*) alkotja. Az aljnövényzetben az egyvirágú gyöngyperje (*Melica uniflora*) és az invazív kisvirágú nebánsvirág (*Impatiens parviflora*) dominál. A természetes aljnövényzet színező elemei közül főként a széleslevelű- (*Polygonatum latifolium*) és a soktérű salamonpecsét (*Polygonatum odoratum*), tarka kenderkefű (*Galeopsis tetrahit*) képviseli. Emellett számos gyomosodást jelző faj van jelen: vérehulló fecskefű (*Chelidonium majus*), sövénykeserűfű (*Fallopia dumetorum*) és közönséges bojtörján (*Arctium lappa*).

Az erődállomány nyugati része, melyet a módosított nyomvonallal érint, magasabb térszint borít. Itt nagyobb az állomány felnyílásának mértéke, több fény jut a talajra, ezért a cserjeszint és a gyepszint is

dúsabb (fekete bodza - *Sambucus nigra*, galagonya - *Crataegus monogyna*, csíkos kecskerágó - *Euonymus europaeus*, mezei juhar - *Acer campestre*, erdei gyömbérgyökér - *Geum urbanum*, erdei ibolya - *Viola reichenbachiana*, egyvirágú gyöngyperje - *Melica uniflora*, ligeti perje - *Poa nemoralis*, stb.).



8. fénykép: Középkorú cseres tölgyes

6. élőhely-folt jellemzése	
Élőhely leírás	Középkorú cseres-kocsánytalan tölgyes.
Domináns fajok	Csertölgy (<i>Quercus cerris</i>)
Szubdomináns fajok	Mezei juhar (<i>Acer campestre</i>), Kisvirágú nebáncsvirág (<i>Impatiens parviflora</i>), Egyvirágú gyöngyperje (<i>Melica uniflora</i>), Fehér akác (<i>Robinia pseudo-acacia</i>), Fekete bodza (<i>Sambucus nigra</i>)
Színezőelemek	Közönséges bojtortján (<i>Arctium lappa</i>), Közönséges gyertyán (<i>Carpinus betulus</i>), Vérehulló fecskefű (<i>Chelidonium majus</i>), Egybibés galagonya (<i>Crataegus monogyna</i>), Csíkos kecskerágó (<i>Euonymus europaeus</i>), Sövénykeserűfű (<i>Fallopia dumetorum</i>), Tarka kenderkefű (<i>Galeopsis tetrahit</i>), Széleslevelű salamonpecsét (<i>Polygonatum latifolium</i>), Söktérdű salamonpecsét (<i>Polygonatum odoratum</i>)

7. élőhely-folt

- Természetesség: 4-5
- ÁNÉR: H5a
- Natura 2000 élőhely: 6240
- Védeltségi státusz: Natura 2000, Nemzeti Ökológiai Hálózat
- Nyomvonal szakasz: „A” nyomvonal 21+850 - 22+650 km

Jó állapotú lejtősztyepp (Pannon lejtősztyepppek és sziklafüves lejtők, 6240). A gyepek domináns fűfaja a barázdált csekesz (*Festuca rupicola*) és a franciaperje (*Arrhenatherum elatius*). Emellett a fűfajok közül a közepes rezgőfű (*Briza media*), réti komócsin (*Phleum pratense*) és a keskenylevelű perje (*Poa angustifolia*) vannak jelen, mint szubdomináns fajok. Számos jó élőhelyet jelző kétszikű található meg itt, mint a közönséges kakukkfű (*Thymus glabrescens*), közönséges párlófű (*Agrimonia eupatoria*), magyar szegfű (*Dianthus pottederae*), kacúros véreslapu (*Hypochoeris radicata*), mezei zsálya (*Salvia pratensis*), sarlós gamandor (*Teucrium chamaedrys*), hegyi here (*Trifolium montanum*). A gyomfajok részesevése csekély (pár szál betyárkóró - *Conyza canadensis*), a területen inkább a cserjesedés (egybibés galagonyával - *Crataegus monogyna*) jelent problémát. A terület mélyebben fekvő, nedvesebb részén (ÉNy) a franciaperje (*Arrhenatherum elatius*) dominál és itt már jelentős gyomosodás figyelhető meg, amelyet főként az invazív kanadai arany vessző (*Solidago canadensis*) megtelepedése okoz. (Ez azonban csak a terület kis részén van jelen.)



9. fénykép: Lejtősztyepp



10. fénykép: A folt északi részén található kisebb nedves folt

7. élőhely-folt jellemzése	
Élőhely leírás	Jó állapotú, fajgazdag lejtősztyepp.
Domináns fajok	Barázdált csenkesz (<i>Festuca rupicola</i>)
Szubdomináns fajok	Franciaperje (<i>Arrhenatherum elatius</i>), Közepes rezgőfű (<i>Briza media</i>), Mezei varfű (<i>Knautia arvensis</i>), Sima komócsin (<i>Phleum phleoides</i>), Keskenylevelű perje (<i>Poa angustifolia</i>), Hegyi pacsirtafű (<i>Polygala vulgaris</i>), Kanadai aranyvessző (<i>Solidago canadensis</i>), Közönséges kakukkfű (<i>Thymus glabrescens</i>)
Színezőelemek	Mezei cickafark (<i>Achillea collina</i>), Közönséges párlófű (<i>Agrimonia eupatoria</i>), Közönséges bakfű (<i>Betonica officinalis</i>), Tollas szálkaperje (<i>Brachypodium pinnatum</i>), Őszi kikerics (<i>Colchicum autumnale</i>), Betyárkóró (<i>Conyza canadensis</i>), Egybibés galagonya (<i>Crataegus monogyna</i>), Csomós ebír (<i>Dactylis glomerata</i>), Magyar szegfű (<i>Dianthus pontederæ</i>), Közönséges legyezőfű (<i>Filipendula vulgaris</i>), Réti hölgymál (<i>Hieracium caespitosum</i>), Kacúros véreslapu (<i>Hypochoeris radicata</i>), Karcús fényperje (<i>Koeleria cristata</i>), Mezei perjeszittyó (<i>Luzula campestris</i>), Sokvirágú boglárka (<i>Ranunculus polyanthemos</i>), Ligeti zsálya (<i>Salvia nemorosa</i>), Hólyagos habszegfű (<i>Silene vulgaris</i>), Sarlós gamandor (<i>Teucrium chamaedrys</i>), Lenlevelű zsellérke (<i>Thesium linophyllum</i>), Hegyi here (<i>Trifolium montanum</i>)

8. élőhely-folt

- Természetesség: 3
- ÁNÉR: H5a
- Natura 2000 élőhely: nincs
- Védeltségi státusz: Natura 2000, Nemzeti Ökológiai Hálózat
- Nyomvonal szakasz: „A” nyomvonal 21+850 - 22+650 km

A 7. élőhely-folt magasabban fekvő, degradáltabb változata. Itt a barázdált csenkesz (*Festuca rupicola*) és a franciaperje (*Arrhenatherum elatius*) dominál, azonban sokkal fajszegényebb.



11. fénykép: Degradált lejtősztyepp

8. élőhely-folt jellemzése	
Élőhely leírás	Degradált lejtősztyepp.
Domináns fajok	Franciaperje (<i>Arrhenatherum elatius</i>), Barázdált csenkesz (<i>Festuca rupicola</i>)
Szubdomináns fajok	Közepes rezgőfű (<i>Briza media</i>), Réti imola (<i>Centaurea jacea</i>), Tejoltó galaj (<i>Galium verum</i>), Keskenylevelű réti perje (<i>Poa angustifolia</i>), Hamvas szeder (<i>Rubus caesius</i>)
Színezőelemek	Réti ecsetpázsit (<i>Alopecurus pratensis</i>), Csalánlevelű harangvirág (<i>Campanula trachelium</i>), Csomós ebír (<i>Dactylis glomerata</i>), Magyar szegfű (<i>Dianthus pontederæ</i>), Réti útifű (<i>Plantago media</i>), Réti here (<i>Trifolium pratense</i>)

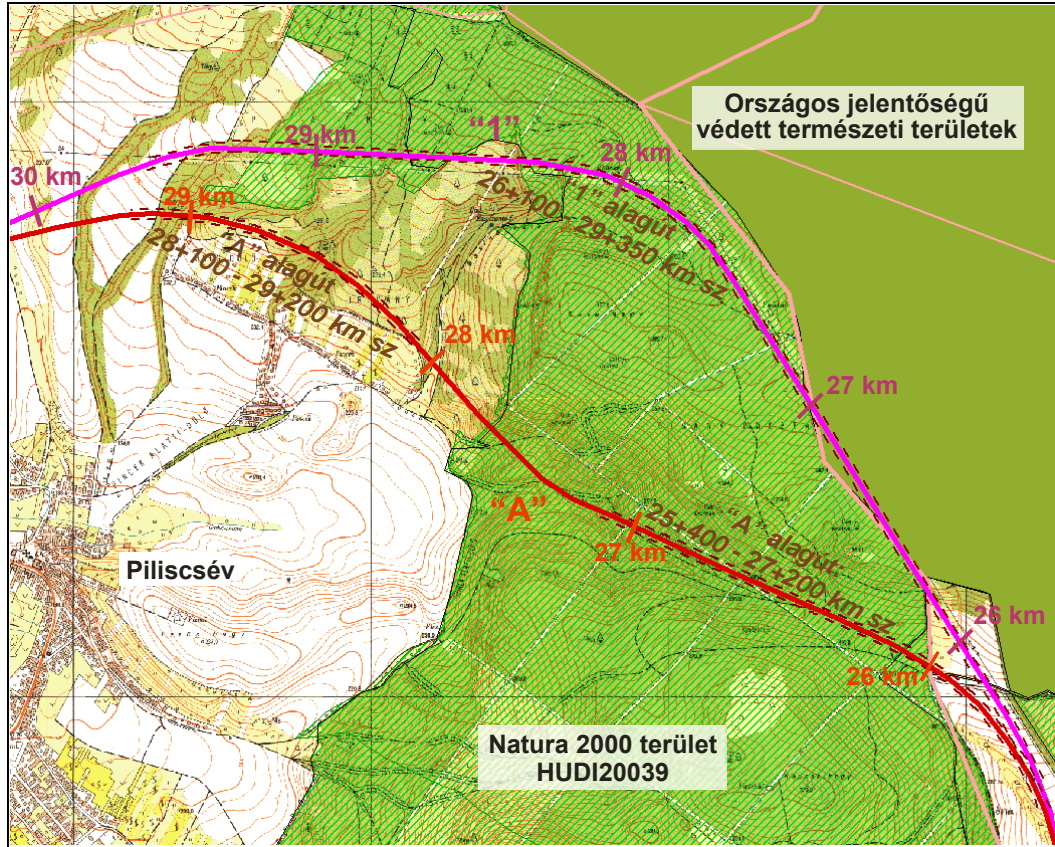
3. szakasz

A Basa-hegy (Piliscsév térsége) környékén lévő Natura 2000 területen történő áthaladásra több nyomvonal változat készült (14. ábra). Ez a nyomvonal felszíni formákban legváltozatosabb szakasza, nagy kiterjedésű összefüggő erdővel terület (15. ábra). A Natura 2000 terület megkerülése nem lehetséges, a nyomvonalat tervezésére igénybe vehető területet északról a Duna-Ipoly Nemzeti Park területe, a hegy túl oldalán délről pedig Piliscsév község határolja be. Ezért is készült már korábban is több nyomvonal terv erre a szakaszra.

Azonban mindegyik megoldás jelentős zavarást, károsítást jelentett volna a Natura 2000 területben, illetve jelentős tájképi rombolást, zavarást okozott volna Piliscsév térségében. Ezért az itt tervezett mindkét nyomvonal esetében, mint egyedül megvalósítható megoldás a felszín alatti átvezetés került megtervezésre. Az „A” nyomvonal esetében a két alagút közötti felszíni szakasz Natura 2000 területen

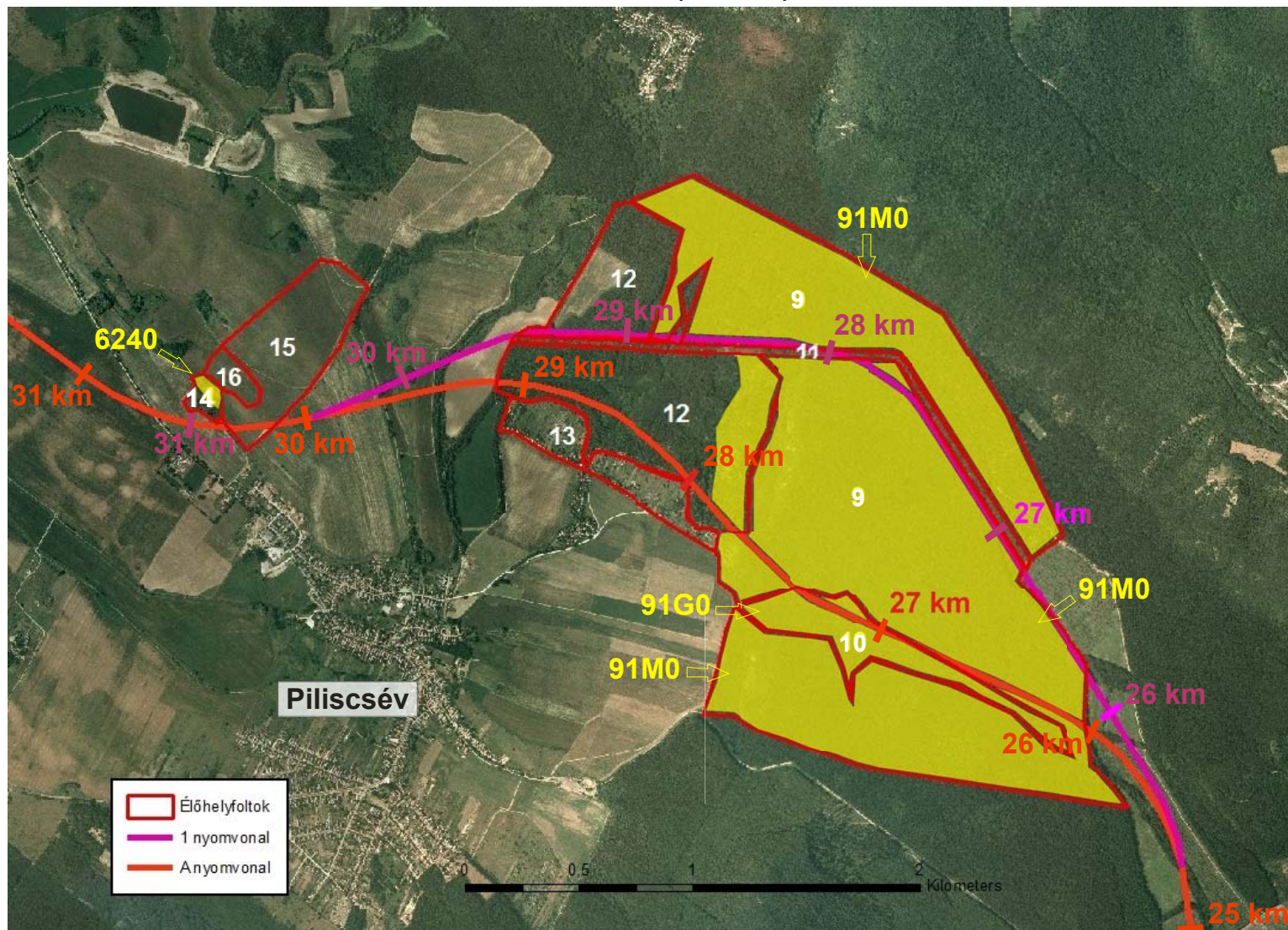
haladna. Természetvédelmi, tájvédelmi szempontból a legjobb megoldást az „1” (ciklámen színű) nyomvonal jelenti, melynek teljes védett területet érintő szakasza alagútban vezet.

14. ábra: A Basa-hegy térségében tervezett nyomvonalak



Jelmagyarázat: Nyomvonalváltozatok: "A" piros, "1" ciklámen vonal; alagutak: barna szaggatott vonal;
Natura 2000 SCI területek: zöld sávós; országos védett területek: zöld egyszínű foltok

15. ábra: A 9-16. élőhelyfoltok környezete



Jelmagyarázat: Nyomvonalváltozatok: "A" piros, "1" ciklámen vonal; élőhelyfoltok: bordó körvonalak

Basa-hegy (9-13. élőhely-folt)

A Basa-hegyen található természetes és ültetett erdők alkotják (ezek a terület nyugati részén vannak jelen), valamint itt található a Piliscsévi pincesor is.

9. élőhely-folt

- Természetesség: 4
- ÁNÉR: L2a
- Natura 2000 élőhely: 91M0
- Védelmi státusz: Natura 2000, Duna-Ipoly Nemzeti Park, Nemzeti Ökológiai Hálózat
- Nyomvonal szakasz: "1" nyomvonal 25+500 - 28+200 km
- Alagutak: 1.sz alagút (26+100 - 29+350 km)

A Basa-hegyen a 9. foltban főként a jelölő Pannon cseres tölgyes élőhely (91M0) dominál. A cser (*Quercus cerris*) és kocsánytalan tölgyön (*Quercus petraea*) kívül kisebb egyedszámmal gyertyán - *Carpinus betulus* (első lombkorona), virágos kőris (*Fraxinus ornus*), és mezei juhar - *Acer campestre* (második lombkorona) elegyedik a felsőbb szintekbe. A cserjeszintet a mezei juhar (*Acer campestre*) és a tölgyek újulata, emellett egybibés galagonya (*Crataegus monogyna*), húsos som (*Cornus mas*) és fagyal (*Ligustrum vulgare*) alkotja. Az aljnövényzetben az élőhely tipikus egyszikűi dominálnak: egyvirágú gyöngyperje (*Melica uniflora*) és ligeti perje (*Poa nemoralis*). A színező elemek között számos jó élőhelyet indikáló faj van jelen, mint az olocsány csillaghúr (*Stellaria holostea*), erdei szálkaperje (*Brachypodium sylvaticum*), méhfű (*Melittis carpatica*), erdei ebír (*Dactylis polygama*), sárga gyűszűvirág (*Digitalis grandiflora*). A nyíltabb foltokban a farkas kutyatej (*Euphorbia cyparissias*), közönséges orbáncfű (*Hypericum perforatum*), közönséges borsfű (*Clinopodium vulgare*) is megjelenik. Viszonylag kevés gyomos folt található. Ezekben a borostyánlevelű veronika (*Veronica hederifolia*), az egynyári seprence (*Stenactis annua*), hamvas szeder (*Rubus caesius*), sövénykeserűfű (*Fallopia dumetorum*) van jelen.



12. fénykép: Középkorú cseres tölgyes

9. élőhely-folt jellemzése	
<i>Élőhely leírás</i>	A Basa-hegyen található középkorú cseres-kocsánytalan tölgyesek.
<i>Domináns fajok</i>	Csertölgy (<i>Quercus cerris</i>), Kocsánytalan tölgy (<i>Quercus petraea</i>)
<i>Szubdomináns fajok</i>	Piros árvacsalán (<i>Lamium purpureum</i>), Közönséges fagyal (<i>Ligustrum vulgare</i>), Egyvirágú gyöngyperje (<i>Melica uniflora</i>), Ligeti perje (<i>Poa nemoralis</i>), Széleslevelű salamonpecsét (<i>Polygonatum latifolium</i>), Olocsán csillaghúr (<i>Stellaria holostea</i>)
<i>Színezőelemek</i>	Mezei juhar (<i>Acer campestre</i>), Kányazsombor (<i>Alliaria petiolata</i>), Erdei szálkaperje (<i>Brachypodium sylvaticum</i>), Közönséges gyertyán (<i>Carpinus betulus</i>), Közönséges borsfű (<i>Clinopodium vulgare</i>), Húsos som (<i>Cornus mas</i>), Cseregalagonya (<i>Crataegus laevigata</i>), Erdei ebír (<i>Dactylis polygama</i>), Sárga gyűszűvirág (<i>Digitalis grandiflora</i>), Farkas kutyatej (<i>Euphorbia cyparissias</i>), Sövénykeserűfű (<i>Fallopia dumetorum</i>), Virágos kőris (<i>Fraxinus ornus</i>), Erdei gyömbérgyökér (<i>Geum urbanum</i>), Közönséges medvetalp (<i>Heracleum sphondylium</i>), Közönséges orbáncfű (<i>Hypericum perforatum</i>), Mezei perjeszittyú (<i>Luzula campestris</i>), Mecsekifű (<i>Melittis grandiflora</i>), Hamvas szeder (<i>Rubus caesius</i>), Hólyagos habszegfű (<i>Silene vulgaris</i>), Barkócafa (<i>Sorbus torminalis</i>), Egynyári seprence (<i>Stenactis annua</i>), Borostyánlevelű veronika (<i>Veronica hederifolia</i>)

10. élőhely-folt

- Természetesség: 5
- ÁNÉR: K2
- Natura 2000 élőhely: 91G0
- Védeltségi státusz: Natura 2000, Nemzeti Ökológiai Hálózat
- Nyomvonal szakasz: „A” nyomvonal 26+000 - 27+300 km
- Alagutak: „A” alagút (25+400-27+200 km)

Jó állapotú szurdokvölgy, amelyben jelölő élőhely: Pannon gyertyános-tölgyes (91G0) található. Az első és második lombkoronát csertölgy (*Quercus cerris*), kocsánytalan tölgy (*Quercus petraea*), gyertyán (*Carpinus betulus*), szálanként mezei juhar (*Acer campestre*) és kislevelű hárs (*Tilia cordata*) alkotja. Középkorú erdő. Cserjeszintje gyér (csak a fafajok újulata van jelen). A lágyszárú szint - természetes módon - kis borítású, természetes élőhelyekre jellemző fajok alkotják, mint a szagos müge (*Asperula odorata*), hagymás fogasír (*Dentaria bulbifera*), kapotnyak (*Asarum europaeum*), ligeti perje (*Poa nemoralis*), orvosi tüdőfű (*Pulmonaria officinalis*), olocsány csillaghúr (*Stellaria holostea*). Degradációra utaló jelek nem találhatóak, csak a sövénykeserűfű (*Fallopia dumetorum*), amely csak szálanként fordul elő.



13. fénykép: Szurdokerdő

10. élőhely-folt jellemzése	
Élőhely leírás	Jó állapotú szurdokvölgy, amelyben gyertyános tölgyes található.
Domináns fajok	Csertölgy (<i>Quercus cerris</i>), Kocsánytalan tölgy (<i>Quercus petraea</i>)
Szubdomináns fajok	Kányaszombor (<i>Alliaria petiolata</i>), Szagos müge (<i>Asperula odorata</i>), Közönséges gyertyán (<i>Carpinus betulus</i>), Hagymás fogasír (<i>Dentaria bulbifera</i>), Kislevelű hárs (<i>Tilia cordata</i>)
Színezőelemek	Mezei juhar (<i>Acer campestre</i>), Kereklevelű kapotnyak (<i>Asarum europaeum</i>), Sövénykeserűfű (<i>Fallopia dumetorum</i>), Erdei gyömbérgyökér (<i>Geum urbanum</i>), Közönséges borostyán (<i>Hedera helix</i>), Ligeti perje (<i>Poa nemoralis</i>), Soktérű salamonpecsét (<i>Polygonatum odoratum</i>), Orvosi tüdőfű (<i>Pulmonaria officinalis</i>), Barkócafa (<i>Sorbus torminalis</i>), Olocsán csillaghúr (<i>Stellaria holostea</i>)

11. élőhely-folt

- Természetesség: 1
- ÁNÉR: P2bxOCxS6
- Natura 2000 élőhely: nincs
- Védettségi státusz: Natura 2000, Nemzeti Ökológiai Hálózat
- Nyomvonal szakasz: '1' nyomvonal 25+500 - 29+450 km;
- Alagutak: 1. sz alagút (26+100-29+350 km)

Az erdőtömbön keresztülhaladó nyiladék. Jellegtelen, degradált élőhely, amely erőteljesen cserjésedik (fekete bodza - *Sambucus nigra*, cseregalagonya - *Crataegus laevigata*, ezüstfa - *Eleagnus angustifolia*,

gyepűrózsa - *Rosa canina*) és akác sodlik. A fászáru növényzet kúszónövényekkel van benőve (komló - *Humulus lupulus*, erdei iszalag - *Clematis vitalba*). Az aljnövényzetben is a degradációt, zavarást jelző fajok vannak jelen, mint a hamvas szeder (*Rubus caesius*), fekete üröm (*Artemisia vulgaris*), közönséges tarackbúza (*Agropyron repens*). A keleti része Natura 2000 területen vezet keresztül, de jelölő élőhely nem található rajta.



14. fénykép: A nyiladék növényzete

11. élőhely-folt jellemzése	
Élőhely leírás	Az erdőtömbön keresztülhaladó nyiladék.
Domináns fajok	Fehér akác (<i>Robinia pseudo-acacia</i>), Fekete bodza (<i>Sambucus nigra</i>)
Szubdomináns fajok	Fekete üröm (<i>Artemisia vulgaris</i>), Siska nádtippán (<i>Calamagrostis epigeios</i>), Cseregalagonya (<i>Crataegus laevigata</i>), Keskenylevelű ezüstfa (<i>Eleagnus angustifolia</i>), Közönséges komló (<i>Humulus lupulus</i>), Gyepűrózsa (<i>Rosa canina</i>), Kanadai aranyvessző (<i>Solidago canadensis</i>), Egynyári seprence (<i>Stenactis annua</i>)
Színezőelemek	Közönséges tarackbúza (<i>Agropyron repens</i>), Fedélrozsok (<i>Bromus tectorum</i>), Madárcseresznye (<i>Cerasus avium</i>), Erdei iszalag (<i>Clematis vitalba</i>), Közönséges sarlófű (<i>Falcaria vulgaris</i>), Tejtöltő galaj (<i>Galium verum</i>)

12. élőhely-folt

- Természetesség: 2
- ÁNÉR: S1xS4xL2a
- Natura 2000 élőhely: 91M0

- Védeltségi státusz: Natura 2000, Nemzeti Ökológiai Hálózat
- Nyomvonal szakasz: "1" nyomvonal 28+400 - 29+600 km
- Alagút: 1. sz alagút (26+100 - 29+350 km)

Az erdőtümb nyugati felén található főként ültetvényekből álló tömb, melynek kisebb része a Natura 2000 területen található. Az ültetvényekben az akác és az erdeifenyő (*Pinus sylvestris*) dominál. Kisebb foltokban megtalálhatóak benne cseres tölgyes foltok is.

12. élőhely-folt jellemzése	
Élőhely leírás	Az erdőtümb nyugati felén található főként idegenhonos fajok ültetvényeiből álló tömb.
Domináns fajok	Fehér akác (<i>Robinia pseudo-acacia</i>), Erdei fenyő (<i>Pinus sylvestris</i>)
Szubdomináns fajok	Egybibés galagonya (<i>Crataegus monogyna</i>), Csíkos kecskerágó (<i>Euonymus europaeus</i>), Erdei gyömbérgyökér (<i>Geum urbanum</i>)
Színezőelemek	Közönséges tarackbúza (<i>Agropyron repens</i>), Fedélrozsok (<i>Bromus tectorum</i>), Madárcseresznye (<i>Cerasus avium</i>), Erdei iszalag (<i>Clematis vitalba</i>), Közönséges sarlófű (<i>Falcaria vulgaris</i>), Tejoltó galaj (<i>Galium verum</i>), Kocsánytalan tölgy (<i>Quercus petraea</i>), Csertölgy (<i>Quercus cerris</i>)

A 2. szakasz és a 3. szakasz együttes zoológiai jellemzése

A Basa-hegyet (3. szakasz) takaró nagy kiterjedésű természetes és ültetett erdők (9-12. élőhelyfoltok) a 2. szakaszban található 6. élőhelyfoltban folytatódnak. A két erdős terület térben nem válik el egymástól, egy összefüggő erdőséget alkot (13. ábra), ezért szükséges az említett két szakasz állatvilágának együttes elemzése. Emellett az említett élőhelyfoltok állatvilágának együttes elemzése mellett szól az is, hogy a mindkét területen azonos élőhelyet biztosító szegélytársulások is kialakultak, hasonló fajösszetétellel. Így például a madarak esetében az erdőszegélyeken, illetve az erősen elcserjésedett réteken ugyanazok a fajok jelennek meg a 2. és 3. szakaszban is. Az nagy kiterjedésű, összefüggő erdőterület pedig biztonságos élőhelyet biztosít az állatok számára, ahol az emberi zavarás minimális mértékű.

A tervezett beruházás vonzáskörzetében a zoológiai értékek közül általában a széles ökológia spektrumú, generalista fajok találhatók meg nagyobb egyedszámban. Egyik védett fajokban gazdag csoportjuk a nappali lepkék. Az idegenhonos kultúrák és nitrogénben feldúsuló területrészekon növekvő nagy csalánon fejlődnek a díszes megjelenésű nappali pávaszem (*Nymphalis io*), C-betűs lepke (*Polygonia c-album*), és az egyes években vándorlepkéként hazánkban átvonuló atalantalepke (*Vanessa atalanta*) valamint a kis rókalepke (*Nymphalis urticae*) példányai. A telepített fenyvesek segítik az amerikai őshazájú nyugati levéllábú-poloska (*Leptoglossus occidentalis*) terjedését.

A terület legértékesebb élőhelyeit a cseres-tölgyessel, ill. gyertyános-tölgyessel borított hegyen találjuk. A területen előfordulhat a hőscincér (*Cerambyx cerdo*) és a szarvasbogár (*Lucanus cervus*), melyek erősen kötődnek az erdős területekhez. Főként az 50 év fölötti tölgy állományokban telepednek meg, bár vizsgálataink során olyan fákat, amelyeken jelenlétükre utaló nyomok (pl.: hőscincér járatok) lettek volna nem találtunk.

Ezekben az idősebb erdőkben megtalálható a védett és lokális értékű bogárfajok közül még a xylophág kis höscincér (*Cerambyx scopolii*), kis szarvasbogár (*Dorcus parallelepipedus*), a márványos- és egyszínű virágbogár (*Protaetia lugurbis et Eupotosia affinis*). Általános a kis bábrabló (*Calosoma inquisitor*) jelenléte, míg az aranyos bábrabló (*C. sycophanta*) inkább az idősebb erdőkben és csak az erdei gyapjaslepke gradációval érintett években jelenik meg. A talajszint ragadozói a bőrfutrinka (*Carabus coriaceus*), és a térségre jellemző pompás változó futrinka (*Carabus scheidleri jucundus*), számos más kisebb és nehezen felismerhető futobogárral együtt.

A Börzsöny és Visegrádi-hegység különleges madárvédelmi terület (HUDI10002 SPA) csak hatástávolságon kívül közelíti meg a nyomvonalat, azt is ott, ahol az átvezetés alagútban történik.

A területen megtalálható madárfajok listája:

Erdei fészkelő fajok:

- Nagy fakopáncs (*Dendrocopos major*)
- Közép fakopáncs (*Dendrocopos medius*)
- Kakukk (*Cuculus canorus*)
- Erdei pityer (*Anthus trivialis*)
- Vörösbegy (*Erithacus rubecula*)
- Fülemlüle (*Luscinia megarhynchos*)
- Feketerigó (*Turdus merula*)
- Énekes rigó (*Turdus philomelos*)
- Barátposzáta (*Sylvia atricapilla*)
- Csilcsalp füzike (*Phylloscopus collybita*)
- Szürke légykapó (*Muscicapa striata*)
- Örvös légykapó (*Ficedula albicollis*)
- Kék cinege (*Parus caeruleus*)
- Széncinege (*Parus major*)
- Csupka (*Sitta europaea*)
- Rövidkarmú fakusz (*Certhia brachydactyla*)
- Szajkó (*Garrulus glandarius*)
- Dolmányos varjú (*Corvus corone cornix*)
- Seregély (*Sturnus vulgaris*)
- Mezei veréb (*Passer montanus*)
- Erdei pinty (*Fringilla coelebs*)
- Meggyvágó (*Coccothraustes coccothraustes*)
- Citromsármány (*Emberiza citrinella*)

Erdőszegélyek fészkelői:

- Mezei poszáta (*Sylvia communis*)
- Karvalyposzáta (*Sylvia nisoria*)
- Tövisszúró gébics (*Lanius collurio*)
- Kenderike (*Carduelis cannabina*)

Átrepülő, a területen táplálkozó fajok:

- Karvaly (*Accipiter nisus*)
- Egerészölyv (*Buteo buteo*)
- Holló (*Corvus corax*)

A felsorolt fajok között sok az ún. „kultúrakövető” faj, ezek közül több az elmúlt száz év során választotta a településeket élőhelyeül. Az erdei fészkelő fajok közül városokban, városi parkokban is fészkel 12 faj, természetesen ezek populációira a kivitelezés, és üzemelés szinte semmi hatást sem gyakorol.

A területen előforduló emlősök listája:

- Keleti sün (*Erinaceus concolor*)
- Vörös mókus (*Sciurus vulgaris*)
- Nagypele (*Glis glis*)
- Vöröshátú kószapocok (*Clethrionomys glareolus*)
- Erdei egér (*Apodemus sylvaticus*)
- Sárganyakú erdeiegér (*Apodemus flavicollis*)
- Róka (*Vulpes vulpes*)
- Borz (*Meles meles*)
- Menyét (*Mustela nivalis*)
- Hermelin (*Mustela erminea*)
- Görény (*Mustela putorius*)
- Nyuszt (*Martes martes*)
- Nyest (*Martes foina*)
- Vadmacska (*Felis silvestris*)
- Vaddisznó (*Sus scrofa*)
- Gímszarvas (*Cervus elaphus*)
- Őz (*Capreolus capreolus*)

Az erdőségekre jellemző nagytestű emlősök itt is megtalálhatóak. Közülük, mint azt az irodalmi adatok (Magyarország Állatvilága - Emlősök kötete, Uránia Állatvilág – Emlősök, Reichholf: Emlősök) is bizonyítják, egyedül a vadmacska érzékeny a zavarásra, amire territórium váltással reagál. Az őz és a gímszarvas számára riasztó lehet a járművek által keltett zaj, a fényszennyezés és az úttest maga is, azonban az autópályán történő átvezetése esetén a területen élő jelentős számú nagyvad mozgása sem korlátozódik. A hiúz (*Lynx lynx*) is előfordul a tágabb környéken, de megjelenésének a vizsgálati területen rendkívül kicsi a valószínűsége.

Az erdőterületeket szegélyező gyepek (4, 5, 7, 8. élőhelyfoltok) jellemző emlősei lehetnek a mezei cickány (*Crocidura leucodon*), a vakond (*Talpa europaea*), a mezei nyúl (*Lepus europaeus*) és mezei pocok (*Microtus arvalis*), melyek különösen kedvelik a mezőket, szántóföldeket és az erdőszegélyeket. Ezek a fajok a vizsgált területen, illetve a határos védett és Natura 2000 területeken is előfordulnak az irodalmi adatok szerint.

Megadjuk a korábbi években elvégzett vadlétszám-becslés adatait is (2. táblázat).

2. táblázat: Vadlétszám-becslés eredményei

A vadgazdálkodási egység kódszáma:		13-570900-334			
A. TÁBLA: BECSÜLT VADÁLLOMÁNY (db)					
Vadállomány		Szabad területen	Zárt kertben (területen)	Összesen	
a	b	c	d	e	
Gímszarvas	bika	1	25		25
	tehén	2	25		25
	borjú	3	25		25
	összes	4	75	0	75
Dámszarvas	bika	5		22	22
	tehén	6		18	18
	borjú	7		10	10
	összes	8	0	50	50
Őz	bak	9	35		35
	suta	10	30		30
	gida	11	30		30
	összes	12	95	0	95
Muflon	kos	13	5	35	40
	jerke	14	5	35	40
	bárány	15	5	30	35
	összes	16	15	100	115
Vaddisznó	kan	17	20	35	55
	koca	18	30	10	40
	süldő	19	70	30	100
	összes	20	120	75	195
Mezei nyúl		23	30		30
Fácán		24	150		150

A gyorsforgalmi út kivitelezése, működtetése a felsorolt fajok populációira jelentős hatást nem fog gyakorolni. Az alagútban vezetett szakasz, mint optimális vadátjáró szintén segíti a populációk fenntartását.

13. élőhely-folt

- Természetesség: 1
- ÁNÉR: U2
- Natura 2000 élőhely: nincs
- Védettségi státusz: nincs
- Nyomvonal szakasz: „A” nyomvonal 28+000 - 28+100
- Alagút: "A" alagút (28+000 - 29+200 km)

Ez a terület a Piliscsévhez tartozó picesor, mely terület fontos része a településnek és tájképi, urbanisztikai szempontból is védendő (15. fénykép).



15. fénykép: Piliscsévi pincesor egy részlete

A 3.szakasz nyomvonal változatainak összefoglaló értékelése

"A" (piros) nyomvonal:

A Basa-hegyi szakasza a pincesort kis mértékben megközelíti. Nagyrészt alagútban vezet a nyomvonal, de a felszíni szakaszon még érinti a Natura 2000 területet. Döntően a hegyvidéki gyertyános-tölgyes állományon és cseres-kocsánytalan tölgyes állományon halad keresztül. A nyomvonal szakasz részletes leírása az érintett (9., 10. és 12. számú) élőhelyfoltok leírásánál található.

A Natura 2000 területet elhagyva a nyomvonal zártkertes területet érintene és a pincesort északról kerüli meg. Így a település és a pincesor közé nem ékelődik ugyan be az út, azonban a közeli nyomvonal vezetés és a negatív tájképi hatás miatt sem jó megoldás.

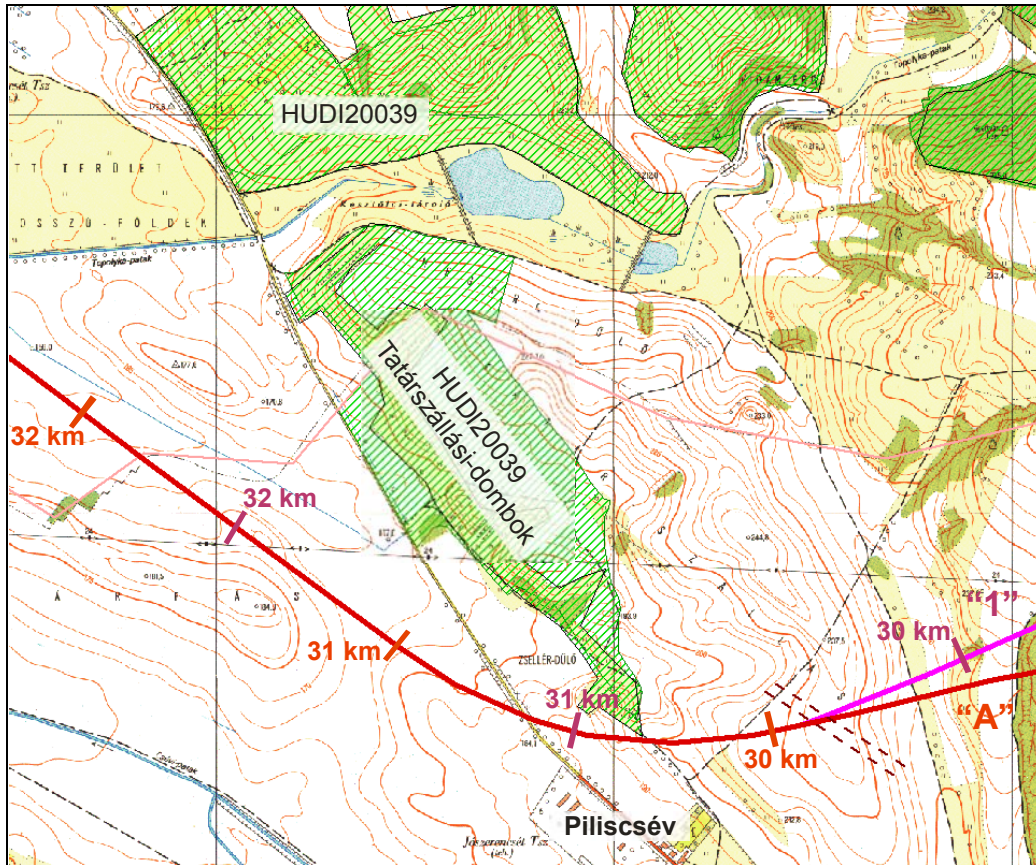
"1" (ciklámen) nyomvonal:

Az „1” nyomvonal kijelölését a Natura 2000 terület minél kisebb mértékű károsításának célja és Piliscsév pincesorának minél jobban történő elkerülése indokolta. Korábbi változatában ez a nyomvonal a Natura 2000 területen a nyomvonal meglévő magas feszültségű vezeték nyiladékához igazodott. Az autótűt felszíni kialakítása azonban még ezen a nyomvonalon sem adott természetvédelmi szempontból elfogadható eredményt, ezért az érintett védett és Natura 2000 területek teljes szakaszán alagútban vezetne ezen a szakaszon az autótűt. Ezzel a nemzeti parki védett terület és a Natura 2000 terület kellő védelme is megvalósulna nemcsak az építés hanem az üzemelés ideje alatt is.

4. szakasz

A 4. szakasz a Piliscsév és Kesztlőc határában elhelyezkedő Tatárszállási-dombok és környezetét érintik (14-16. élőhely-folt). A részletes élőhely vizsgálatra az „A” nyomvonal környezet került. A vizsgált élőhely foltok elhelyezkedését a **15. ábra** mutatja.

16. ábra: Tatárszállási-dombok és környezete



Jelmagyarázat:

Nyomvonalváltozatok: "A" piros, "1" ciklámen vonal; Natura 2000 területek: élénkzöld sávok

14. élőhely-folt

- Természetesség: 5
- ÁNÉR: H5a
- Natura 2000 élőhely: 6240
- Védettségi státusz: Natura 2000, Nemzeti Ökológiai Hálózat
- Nyomvonal szakasz: „A” nyomvonal 30+200 - 30+600 km (közvetlenül nincs érintve)

Kiemelkedően jó állapotban lévő lejtősztyep, amelyben számos védett és ritka faj található. A gyepek fő fűfaja a barázdált csenkesz (*Festuca rupicola*) és a franciaperje (*Arrhenatherum elatius*). Kétszikűekben igen gazdag. Két védett növénye a nagy egyedszámmal (>100) jelen lévő tavaszi hérics (*Adonis vernalis*) és a hosszúlevelű árvalányhaj (*Stipa tirsia*).

Az élőhelyen a jó élőhelyekre jellemző kétszikű fajok dominálnak (közönséges párlófű - *Agrimonia eupatoria*, tejfolt galaj - *Galium verum*, selymes dárdahere - *Doricium germanicum*, csörgő kakascímer - *Rhinanthus minor*), valamint a színező elemek is a jó élőhelyet indikáló fajok közül kerülnek ki (csabaíre - *Sanguisorba minor*, közönséges kakukkfű - *Thymus vulgaris*, karcsú fényperje - *Koeleria cristata*, mezei zsálya - *Salvia pratensis*). Degradációra utaló jelek csak a terjeszkedő egybibés galagonya (*Crataegus monogyna*) képében jelentkeznek, valamint a területnek az északi részén (10.

folttal szomszédos területen), ahol a nedvesebb részeken a kanadai aranyvessző (*Solidago canadensis*) kisebb foltjai vannak jelen. Emellett szálszerűen előfordul még az egynyári seprence (*Stenactis annua*), közönséges bábakalács (*Carlina vulgaris*) és a taposottabb részeken a nagy útifű (*Plantago major*).



16. fénykép: Fajgazdag lejtősztyepp

14. élőhely-folt jellemzése	
Élőhely leírás	Kiemelkedően jó állapotban lévő lejtősztyepp.
Domináns fajok	Barázdált csenkesz (<i>Festuca rupicola</i>), Tejoltó galaj (<i>Galium verum</i>)
Szubdomináns fajok	Közönséges párlófű (<i>Agrimonia eupatoria</i>), Franciaperje (<i>Arrhenatherum elatius</i>), Csomós ebír (<i>Dactylis glomerata</i>), Selymes dárdahere (<i>Doricnium germanicum</i>), Mezei varfű (<i>Knautia arvensis</i>), Üstökös gyöngyike (<i>Muscari comosa</i>), Lándzsás útifű (<i>Plantago lanceolata</i>), Csörgő kakascímer (<i>Rhinanthus minor</i>)
Színezőelemek	Tavaszi hérics (<i>Adonis vernalis</i>), Közönséges spárga (<i>Asparagus officinalis</i>), Zászlós csüdfű (<i>Astragalus onobrychis</i>), Közönséges bábakalács (<i>Carlina vulgaris</i>), Szeplőlapu (<i>Cerintho minor</i>), Feálló iszalag (<i>Clematis recta</i>), Galagonya (<i>Crataegus monogyna</i>), Közönséges sarlófű (<i>Falcaria vulgaris</i>), Réti hölgymál (<i>Hieracium caespitosum</i>), Karcú fényperje (<i>Koeleria cristata</i>), Réti margitvirág (<i>Leucanthemum vulgare</i>), Takarmánybaltacim (<i>Onobrychis viciifolia</i>), Nagy útifű (<i>Plantago major</i>), Sokvirágú boglárka (<i>Ranunculus polyanthemos</i>), Ligeti zsálya (<i>Salvia nemorosa</i>), Csabaire (<i>Sanguisorba minor</i>), Hólyagos habszegfű (<i>Silene vulgaris</i>), Magas aranyvessző (<i>Solidago gigantea</i>), Egynyári seprence (<i>Stenactis annua</i>), Hosszúlevelű árvalányhaj (<i>Thymus glabrescens</i>), Kopasz toronyszál (<i>Turritis glabra</i>)

15. élőhely-folt

- Természetesség: 2-3
- ÁNÉR: ODxOC
- Natura 2000 élőhely: nincs
- Védelmi státusz: Natura 2000, Nemzeti Ökológiai Hálózat
- Nyomvonal szakasz: "A" nyomvonal 30+000 - 31+000 km (közvetlenül nincs érintve)

Korábban a 14. folthoz hasonló gyepek lehettek, azonban a múltban valószínűleg jelentős bolygatás érte (valószínűleg szántás), amit a sok nyílt talajfelszín, a jelentős gyomosodás és egyes természetes élőhelyekre jellemző (pl. csattogó szamóca - *Fragaria viridis* és invazív kétszikűek kanadai aranyvessző - *Solidago canadensis*) szinte monodomináns, nagy foltjainak jelenléte indikál. A gyepekben a fűfajok teljesen visszaszorultak (valószínűleg ez is a múltbeli zavarásra vezethető vissza), a leggyakoribb fűfaj a fedél rosnok (*Bromus tectorum*). Az egyetlen domináns, természetes élőhelyekre is jellemző kétszikű a tejelő galaj (*Galium verum*).

Egyéb természetes élőhelyekre jellemző fajok: csattogó szamóca (*Fragaria viridis*), karcsú fényperje (*Koeleria cristata*), réti perje (*Poa pratensis*), mezei zsálya (*Salvia pratensis*), csabaire (*Sanguisorba minor*), sarlós gamandor (*Teucrium chamaedrys*). A területen sok szántóföldekre is jellemző gyomfaj van jelen, mint pl. a mezei szarkaláb (*Consolida regalis*), lángszínű hérics (*Adonis flammea*), vad rezeda (*Reseda lutea*). További gyomfajok, amelyek rontott gyepekre jellemzőek: egynyári seprence (*Stenactis annua*), mezei iringó (*Eryngium campestre*), valamint az invazív betyárkóró (*Conyza canadensis*). A déli része Natura 2000 területen fekszik, de jelölő élőhely nem található rajta.



17. fénykép: Bolygatott gyepek

15. élőhely-folt jellemzése	
<i>Élőhely leírás</i>	Másodlagos, kétszikűek dominálta gyepek, invazív fajok foltjaival.
<i>Domináns fajok</i>	Tejoltó galaj (<i>Galium verum</i>)
<i>Szubdomináns fajok</i>	Lángszínű hérics (<i>Adonis flammea</i>), Fedél rozsnok (<i>Bromus tectorum</i>), Mezei szarkaláb (<i>Consolida regalis</i>), Közönséges sarlófű (<i>Falcaria vulgaris</i>), Kanadai aranyvessző (<i>Solidago canadensis</i>), Egynyári seprence (<i>Stenactis annua</i>)
<i>Színezőelemek</i>	Közönséges spárga (<i>Asparagus officinalis</i>), Hólyagos csüdfű (<i>Astragalus cicer</i>), Siska nádtippa (<i>Calamagrostis epigeios</i>), Közönséges bábakalács (<i>Carlina vulgaris</i>), Réti imola (<i>Centaurea jacea</i>), Tarka koronafű (<i>Coronilla varia</i>), Apró szulák (<i>Convolvulus arvensis</i>), Betyárkóró (<i>Coryza canadensis</i>), Egybibés galagonya (<i>Crataegus monogyna</i>), Csomós ebír (<i>Dactylis glomerata</i>), Mezei iringó (<i>Eryngium campestre</i>), Erdei szamóca (<i>Fragaria vesca</i>), Ezüstös hölgyalm (<i>Hieracium pilosella</i>), Karcsú fényperje (<i>Koeleria cristata</i>), Orvosi somkóró (<i>Melilotus officinalis</i>), Lómenta (<i>Mentha longifolia</i>), Lándzsás útifű (<i>Plantago lanceolata</i>), Réti perje (<i>Poa pratensis</i>), Évelő rekenyő (<i>Rapistrum perenne</i>), Vadrezeda (<i>Reseda lutea</i>), Hamvas szeder (<i>Rubus caesius</i>), Ligeti zsálya (<i>Salvia nemorosa</i>), Csabaire (<i>Sanguisorba minor</i>), Sarlós gamandor (<i>Teucrium chamaedrys</i>), Közönséges bakszakáll (<i>Tragopogon orientalis</i>)

16. élőhely-folt

- Természetesség: 1
- ÁNÉR: ODxOC
- Natura 2000 élőhely: nincs
- Védelmi státusz: Natura 2000, Nemzeti Ökológiai Hálózat
- Nyomvonal szakasz: „A” nyomvonal 29+800 - 30+600 km (közvetlenül nincs érintve)

Az alacsonyabban, a völgy aljában fekvő rétek. A domináns faj a kanadai aranyvessző (*Solidago canadensis*), amely csomós ebírral (*Dactylis glomerata*) elegyesen jelenik meg. Kisebb szárazabb gyepek is jelen vannak, azonban ezek is gyomosak (parlagfű - *Ambrosia artemisiifolia*), mezei rozsnok - *Bromus arvensis*, vad rezeda - *Reseda lutea*, és a természetes vegetáció csak pár fajjal és kis borításértékekkel van képviselve (franciaperje - *Arrhenatherum elatius*, tollas szálkaperje - *Brachypodium pinnatum*). A terület a közelmúltban le volt égetve, ami nagyban hozzájárulhatott az invazívok és gyomok előretöréséhez.



18. fénykép

16. élőhely-folt jellemzése	
<i>Élőhely leírás</i>	Invazívok dominálta nedves rét, kisebb degradált száraz gyepi foltokkal.
<i>Domináns fajok</i>	Kanadai aranyvessző (<i>Solidago canadensis</i>)
<i>Szubdomináns fajok</i>	Csomós ebír (<i>Dactylis glomerata</i>)
<i>Színezőelemek</i>	Közönséges cickafark (<i>Achillea millefolium</i>), Ürömlevelű parlagfű (<i>Ambrosia artemisiifolia</i>), Francia perje (<i>Arrhenatherum elatius</i>), Tollas szálkaperje (<i>Brachypodium pinnatum</i>), Mezei rozsok (<i>Bromus arvensis</i>), Apró szulák (<i>Convolvulus arvensis</i>), Réti perje (<i>Poa pratensis</i>), Vad rezeda (<i>Reseda lutea</i>)



19. fénykép: Tatárszállási-dombok, Natura 2000 terület DK-i része

Zoológiai jellemzés

Zoológiai, főleg rovarani szempontból a terület jelentős értéket képvisel. Nappali lepkék, fitofág bogarak (ormányosok, cincérek, levélbogarak) nagy számban vannak jelen a területen.

Kiemelendő faj a magyar virágbogár (*Protaetia ungarica*), melynek lárvái rokonaitól eltérően nem korhadó fában, hanem nagy méretű fészekesvirágzatúak gyökereiben fejlődnek.

Korábban rendkívül ritkának tartották a hosszúcsápú szalmacincért (*Calamobius filum*) és az utóbbi évtizedig az irodalomban helytelen tudományos néven szereplő hengeres szalmacincért (*Theophylea subcylindricollis*), mindkét faj tápnövényei erőteljesebb pázsitfűfélék.

Homokos területeken gyakori a mezei és az öves homokfutrinka (*Cicindela campestris*, *C. hybrida*), a parlagi homokfutrinka (*Cylindera germanica*) is mindenfelé megtalálható azonban ritkább. A területen a nünükék (*Meloe spp.*) és hangyalesők (*Myrmeleontidae*) több faja is előfordul, azonban további kutatásuk indokolt.

Tövisszekkel cserjésedő területek jellemző lepkéi a kardoslepke (*Iphiclides podalirius*), a kökény-farkincáslepke (*Satyrion spini*) és a barna gyapjasszövő (*Eriogaster lanestris*).

Hüllők közül a gyakori zöld gyík (*Lacerta viridis*) és fűrgye gyík (*L. agilis*), valamint a rézsikló (*Coronella austriaca*) előfordulásáról van tudomásunk.

A területen előforduló madárfajok listája:

Fészkelő fajok:

- Fűrgye (*Coturnix coturnix*)
- Fácán (*Phasianus cochicus*)
- Mezei pacsirta (*Alauda arvensis*)
- Barázdabillegető (*Motacilla alba*)
- Cigány csaláncsúcs (*Saxicola torquata rubicola*)
- Tövisszűrő gébics (*Lanius collurio*)
- Kenderike (*Carduelis cannabina*)
- Citromsármány (*Emberiza citrinella*)
- Sordély (*Miliaria calandra*)

Táplálkozók, kóborlók:

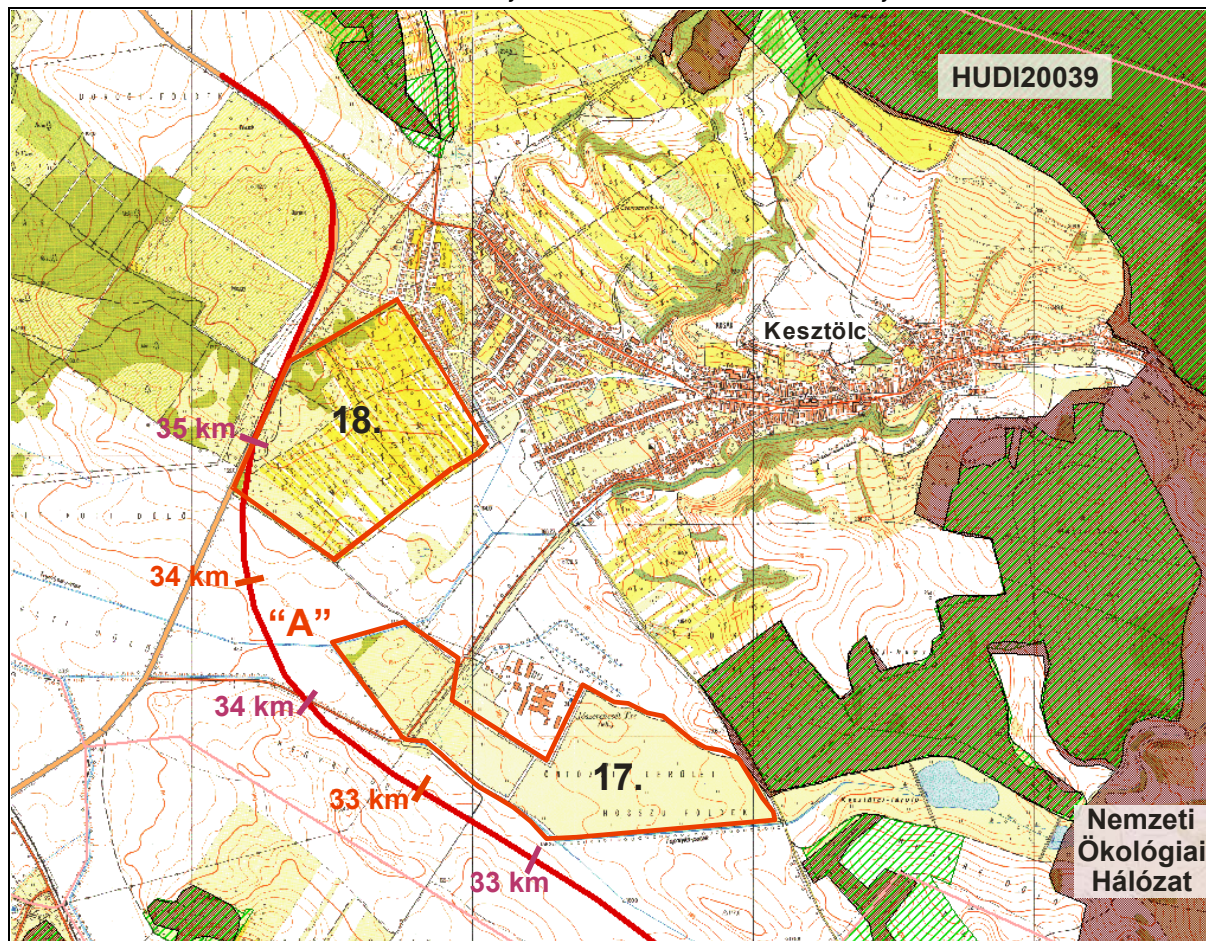
- Héja (*Accipiter gentilis*)
- Karvaly (*Accipiter nisus*)
- Egerészölyv (*Buteo buteo*)
- Vörösvércse (*Falco tinnunculus*)
- Kerecsensólyom (*Falco cherrug*)
- Fenyőrigó (*Turdus pilaris*)
- Szarka (*Pica pica*)
- Csóka (*Corvus monedula*)
- Vetési varjú (*Corvus frugilegus*)
- Dolmányos varjú (*Corvus corone cornix*)
- Holló (*Corvus corax*)
- Seregély (*Sturnus vulgaris*)
- Tengelic (*Carduelis carduelis*)

A Pilis és Visegrádi-hegység (HUDI20039) jelölő állatfajai közül csupán a denevérfajok előfordulása lehetséges, táplálkozás céljából kereshetik fel a területet.

5. szakasz

A tervezett nyomvonal („A”) végső, Kesztlőc közigazgatási területére eső szakasza. Ezen szakaszon védett és Natura 2000 terület, valamint ökológiai hálózati terület sincs. A vizsgált élőhely foltok: 17-18 (17. ábra).

17. ábra: A tervezett nyomvonal ötödik szakaszának környezete



Jelmagyarázat: "A" nyomvonaltól: piros vonal;
Natura 2000 területek: élénkzöld sávok; Nemzeti Ökológiai Hálózat területei: barna foltok

17. élőhely-folt: Topolya-patak mente, Jószerencsét Tsz.

- Természetesség: 1-2
- ÁNÉR: B1, B5, J3, O1, O8, O16, P2, S2, T8
- Natura 2000 élőhely: nincs
- Védettségi státusz: nincs
- Nyomvonal szakasz: "A" nyomvonal 32+000 - 33+680 km